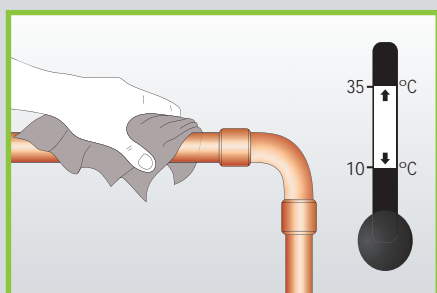
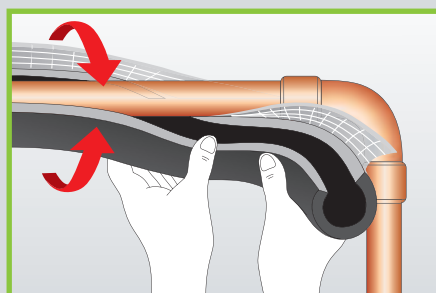


# ARMACELL FICHE DE POSE

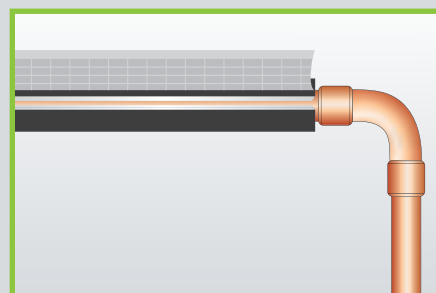
## INSTRUCTIONS DE MISE EN OEUVRE ARMAFLEX XG LAP-SEAL MANCHONS



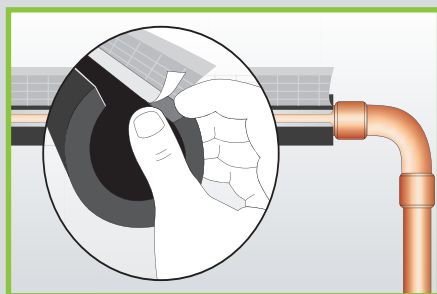
Nettoyer toute poussière, trace d'hydrocarbure ou d'eau à la surface de la tuyauterie en utilisant le nettoyant Armaflex si nécessaire. Poser l'Armaflex XG Lap-Seal dans une ambiance comprise entre +10°C et +35°C.



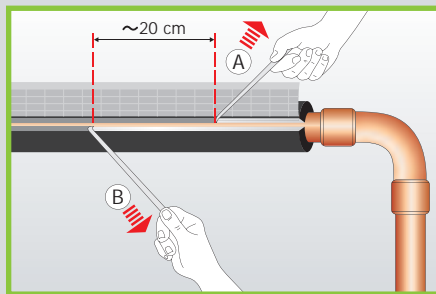
Ouvrir le manchon préfendu et le positionner sur la tuyauterie (les films en place protègent les chants auto-adhésifs).



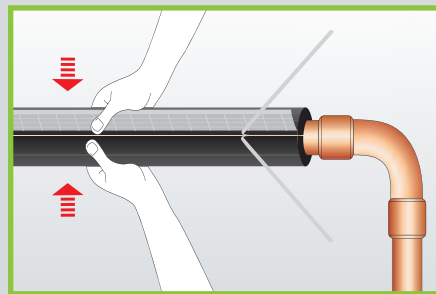
Ajuster l'Armaflex XG Lap-Seal afin de s'assurer que chaque chant longitudinal est facilement accessible. De préférence ouverture longitudinale face à vous pour appliquer la languette isolante du haut vers le bas.



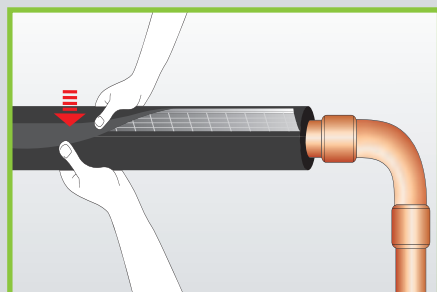
Trouver l'extrémité du film protecteur de chant auto-adhésif.



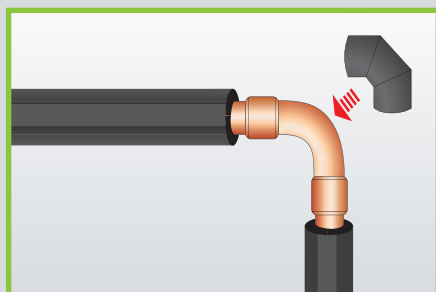
Retirer le film de protection de chaque chant longitudinal en le tirant à l'écart de l'isolant. Remarque: enlever le film de protection des deux côtés !



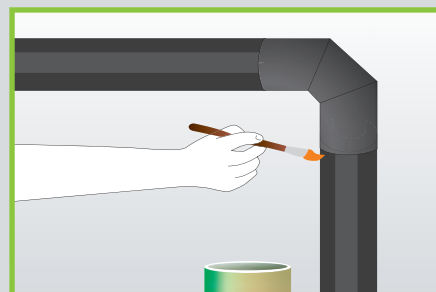
Fermer le joint longitudinal et exercer une forte compression dessus au fur et à mesure de la fermeture pour un collage permanent.



Nettoyer toute poussière à la surface du manchon en utilisant le nettoyant Armaflex si nécessaire, avant de retirer le film de protection de la languette isolante. Puis coller la languette à la surface du manchon avec mise en compression. Remarque: cette position de l'ouverture longitudinale garantit que la languette soit collée du haut vers le bas.



Pour les coudes, en raison des contraintes qui s'exerceraient sur la languette d'Armaflex XG Lap-Seal, il faut utiliser la méthode des coudes segmentés avec Armaflex XG standard. Se conformer aux instructions du Guide de Pose Armaflex. De même pour les tés.



Coller tous les joints circonférentiels avec de la colle Armaflex. Ne pas tirer sur les joints une fois collés. Avec le collage en mise sous compression des joints, sans jeu, utiliser la méthode du collage humide. Voir le Guide de Pose Armaflex.